

CRÒNICA D'ACTIVITATS

RESSEGUINT L'EMPORDÀ PETIT de Belcaire a Sant Romà de les Arenes

Diumenge, 24 de març de 1985. Aquesta visita que era programada per al mes de gener, i que els freds i les nevades d'aquells dies van obligar a suspendre, s'ha efectuat ara, primer diumenge de primavera, començant el recorregut per Belcaire d'Empordà. Ací trobem el senyor Joan Badia i Homs, que ens acompanyarà i que amb les seves documentades explicacions i l'amable simplicitat amb que les exposava, esdevingué l'element indispensable per a amenitzar el nostre dia empordanès.

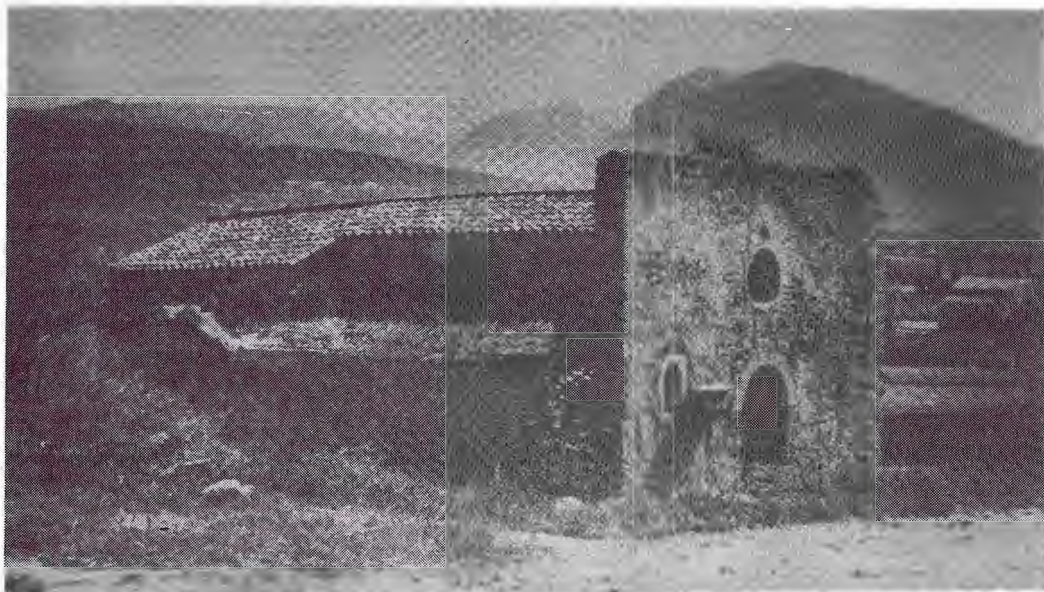


Castell-palau de Belcaire

Sant Joan de Belcaire. Es una construcció de tres naus amb transsepte, que perdé, però, la seva capçalera durant la segona meitat del segle XI, quan fou edificat l'actual absis romànic. Pertanyen també a l'obra primitiva dues portes de l'església: la principal que s'obre al mur meridional, i una altra més petita al mur septentrional, gairebé tocant al transsepte. L'indret on s'aixeca aquesta església és conegut des de l'any 881 amb el nom de *Bitinga* o *Bedenga*. De l'època romànica s'ha conservat la notable decoració pictòrica, que actualment es troba al Museu Diocesà de Girona. Ha estat restaurada molt dignament.

Cal dedicar uns mots al Castell de Belcaire. La remarcable restauració que n'ha fet la Generalitat és digna del més complet elogi. No solament pels resultats aconseguits al Castell-palau, sinó

també per l'encertat agençament de tot el seu entorn. Els habitatges de la plaça dels Comtes d'Empúries i els dels carrers que hi afluïxen han estat objecte d'una completa rehabilitació, convertint el lloc de Belcaire en un dels indrets del Baix Empordà que cal visitar. Puc dir que la contemplació d'aquest conjunt arquitectònic constituï una de les belles visions de què vàrem gaudir aquell dia.



Església de Sant Joan de Belcaire abans de la restauració

Sant Esteve de Canapost. En realitat es tracta de dues esglésies juxtaposades. La més antiga és la del cantó de migdia; la del costat septentrional fou afegida a començos del segle XIII i es comunica amb l'anterior per mitjà de tres arcades. La torre campanar de planta quadrada pertany al romànic del segle XII i és decorada d'arcuacions llombardes amb relleus a les mènsules. Un fris decoratiu molt curiós a base de rombes i de lòbuls, ressegueix el perímetre exterior del temple. A l'interior hom pot observar restes de pintures romàniques de temes apocalíptics. Al costat de l'església hi ha una necròpolis alt-medieval amb sarcòfags de coberta de doble vessant.

Sant Julià de Boada. Situat al bell mig d'un petit poblat, és un dels monuments més notables i més ben conservats de la comarca. Respon a l'esquema típic d'església d'una nau i santuari trapezoidal, separats per un arc de ferradura bastant aplanada. Encara resten les empremtes de l'encofrat d'encanyissada i vestigis de pintura mural posterior. Una part de les pintures fou arrencada i es conserva al Museu Diocesà de Girona. Durant les obres de restauració ha estat refeta l'antiga coberta de lloses i s'hi han descobert vestigis de l'arc ultrapassat de la porta primitiva. El primer document conegut que fa referència a aquest temple és el testament de Ramon Berenguer III del 1131.

El dinar a Peratallada ens va permetre d'admirar un altre cop els racons tan característics de la vila i la bellesa de l'església romànica de Sant Esteve, malgrat el xàfec primaveral que va caure mentre romaníem entaulats.

Sant Romà de les Arenes. Església pre-romànica situada a l'antic poble medieval de Sidillà, totalment colgat per les arenes, encara que ja s'hi practiquen excavacions que permetran de posar al descobert la importància d'aquest jaciment arqueològic medieval. L'església sembla que fou construïda quan encara era vigent la litúrgia visigòtica. L'arc triomfal que separa la nau del santuari és de ferradura aplanada i carrega sobre uns muntants que tendeixen a tancar un xic l'entrada al santuari. Uns pilars adossats al mur semblen assenyalar l'existència d'un arc toral que degué migpartir la nau en dos trams. La porta principal s'obre al mur de migdia; i al septentrional, trobem una obertura amb una arcada que propendeix, també, a la ferradura. El primitiu poblat de Sidillà pertany al lloc de Sant Llorenç de les Arenes, del terme de Foixà.

La tornada a Barcelona s'hauria efectuat amb tota normalitat si no s'hagués desfermat l'eufòria dels assistents en assabentar-se de la victòria del Barça. Que duri!

ELS ESMALTS ROMÀNICS I LA SEVA PROBLEMÀTICA

El dilluns, dia 1 d'abril, se celebrà una conferència en la qual la professora Maria Teresa Matas i Blanxart dissertà sobre el tema que figura en el títol d'aquesta breu ressenya.

La tècnica de l'esmalt arribà a la consecució d'una importància excepcional durant l'època romànica. Els objectes esmaltats acostumen a ser de coure o bé de bronze, de plata i d'or, i demostren un bon coneixement de les mecàniques de la fosa, del cisellat i de les diferents maneres d'aplicar la matèria vitrificable. Conegudes les tècniques antigues per part dels bizantins, l'esmalt fou introduït a Occident a través dels monestirs benedictins. A Alemanya la figura més important en l'elaboració d'esmalts fou el monjo Eilbert (segle XII), que emprava el procediment anomenat "cloisonné" o alveolat, consistent a soldar en una planxa metàl·lica làmines fines de menys d'un mil·límetre de relleu, que delimiten els contorns del dibuix; aquests alvèols o compartiments s'omplen d'esmalt en pols que al forn vitrificarà.

Un altre dels grans centres productors d'esmalts era Llemotges, vila que arribà a assolir la primacia que, en els nostres temps, encara ostenta. Els artistes llemosins abandonaren la tècnica costosa i difícil del "cloisonné" i desenvoluparen la del "champlevé", que consisteix a rebaixar el gruix del metall resseguint el perfil del dibuix i aconseguint així, amb més facilitat, la formació dels alvèols.

Pel que fa a Catalunya, cal destacar una peça excepcional per la seva riquesa: les cobertes d'evangeliari conservades a la catedral de Tortosa, conegudes amb el nom de "Missal de Sant Ruf", de planxa de coure daurat i esmaltada amb guarniments d'argent. Es tracta d'una obra realitzada segurament a final del segle XII al nostre mateix país. Són igualment molt notables les creus de Peralada i de Vilabertran, ensem amb alguns petits crucifixos amb la imatge del Crist-Majestat que es conseven al Museu Episcopal de Vic.

La nostra excel·lent amiga, Maria Teresa Matas, demostrà en aquesta conferència l'acumulació de coneixements que tresoreja en la seva pensa, i gosaria palesar, en nom de tots els assistents, la satisfacció que sentiríem si, el curs vinent, volia tornar a admirar-nos amb unes explicacions tan altament qualificades.

Robert Durbà i Alemany



Esmalt excutat en la tècnica champlevé a Llemotges, segle XIII